

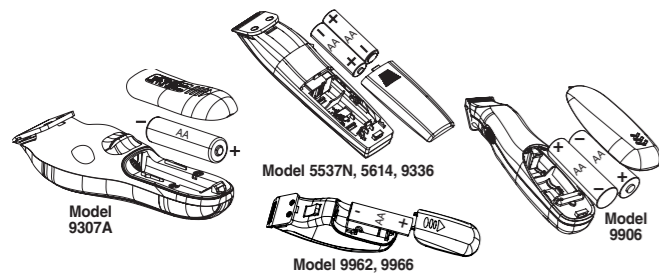
BATTERY REPLACEMENT

BATTERY TRIMMER MODELS:

- One battery units: 9962, 9966, 9307A
- Two battery units: 5537N, 5336, 5614, 9906

BATTERY INSTALLATION & REPLACEMENT:

1. To remove battery door cover: Slide cover off by using thumb to push door away from trimmer. If replacing batteries, remove existing batteries one at a time.
2. Insert one AA battery (for 9307A, 9966, 9962) or two AA batteries (for 5537N, 5614, 9336, 9906) as indicated.
3. Replace battery cover to its original position.
4. Move switch upward to "ON" position to use.
5. To maximize battery life, trimmer should be shut "OFF" immediately after using.



IMPORTANT: Be sure to insert the negative (-) end of each battery first, so that it depresses the spring of the battery compartment. Then slide the positive (+) end in position. Do not allow the negative terminal clips to bend and cut the casing of the batteries.

Carbon or alkaline batteries may be used with your Wahl trimmer. Alkaline batteries will provide the longest operating time before battery replacement is needed. Trimmer should run up to three hours on alkaline batteries.

TRIMMER CARE

OILING BLADES:

For best results, use Wahl Blade Oil on the blades only when necessary, or approximately once a month.

Motor bearings are permanently lubricated--do not attempt to oil. When oiling your trimmer, turn the trimmer "ON-I," hold the unit with the blades facing DOWN and squeeze three drops across the front of the blade and one drop on each side on the heel of the blade. Wipe off excess oil with soft cloth.

NOTICE--DO NOT OVER OIL!

Excessive oiling or application of liquids will cause damage if allowed to seep back into motor.

BLADE CARE:

Trimmer blades have precision-hardened, ground and lapped cutting teeth. Blades should be handled carefully and never bumped or used to cut dirty or abrasive material. **Never rinse the blades with water, or the blades may rust.** Clean with the included brush.

CLEANING / STORAGE:

Before storing your trimmer, use the cleaning brush to whisk any loose hairs from the unit and the blades. Store unit in such a manner so that blades are protected from damage. When the trimmer is not in use, the trimmer blade guard attachment should be in place to protect the blades. This appliance should be stored in a manner where it is not subjected to crushing, heating above 100C (212F), or incineration.

TROUBLESHOOTING:

If your trimmer fails to operate when switched "ON," check your batteries to see if they are properly installed. Make sure the switch is in the "ON" position and check to be sure blades are free to move. If blades become clogged with debris, manually pushing the blades back and forth a few times while unit is turned "OFF" may help free the blades and allow the trimmer to operate. Also, make sure blades are oiled per directions in this sheet. If it still does not operate, your batteries have probably exceeded their useful life. To maximize battery life, replace all batteries at the same time.

TIPS & TECHNIQUES

TRIMMER GUIDE COMBS: *Not all kits include trimmer guide combs.*

Trimmer guide comb attachments are used for blending, tapering, and defining beards, as well as for achieving a stubble look around the face.



Before trimming a thick beard, use a styling comb to comb it against the direction it grows so all the hairs are facing the same direction.

Trimmer guide combs are available in different cutting lengths. If guides are included, the number of guides and sizes will vary by kit.

Cutting against the grain cuts more hair; cutting with the grain cuts less hair. Longer beards should be trimmed in the direction of hair growth. Shorter styles can be trimmed in either direction.

To attach guide combs, hold comb with the teeth up. Snap guide comb attachment firmly to the bottom of the trimmer blade.

To remove guide combs, while holding the top of the comb, place your thumb on the underside of the comb and push up on tab to remove.

DETAILING / OUTLINING:

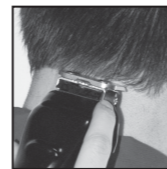
Use your trimmer without a guide comb for detailing and touch-ups including sideburns, around ears, neckline, and cutting stray hairs from around head or beard.



Sideburns



Ears



Neckline

WARRANTY

2-YEAR LIMITED WARRANTY:

Valid in U.S.A. Only. If your Wahl product fails to operate satisfactorily within two (2) years from the date of original purchase or receipt as a gift, Wahl will, at our option, repair or replace the product and return it to you FREE OF CHARGE.

HOW TO GET WARRANTY SERVICE:

Do not return this product to store where purchased. Products needing repair under this warranty should be returned with postage prepaid to the address provided. Or call 1-800-767-9245 for assistance.

MAIL TO

Wahl Clipper Corp.
Attn: Repair Department
3001 Locust Street
Sterling, Illinois 61081

When mailing, please include a note describing the defect and the date of original purchase or receipt as a gift. Product out of warranty will be repaired at our standard repair charges.

WHAT THIS WARRANTY DOES NOT COVER:

This warranty does not cover products damaged by: (1) Modification or repair by anyone other than Wahl Clipper Corporation or a Wahl authorized service center; (2) Commercial (non-consumer) use or unreasonable use.

This warranty gives you specific legal rights, and you may also have other rights which vary from state to state. No other written express warranty is given. No responsibility is assumed for incidental or consequential damages of any type or for the use of unauthorized attachments. Some states may not allow the exclusion or limitation of incidental or consequential damages, so the limitation may not apply to you. Warranty valid in U.S.A. only. Outside U.S.A., check with store for Wahl authorized distributor's warranty.



For Household Use Only



Model number can be found on the underside of the trimmer.

Art #3023759 v2022.07
© 2022 WAHL CLIPPER CORPORATION
P.O. Box 578, Sterling, Illinois 61081 USA

The Brand Used
By Professionals®



wahlUSA.com



help@wahlclipper.com



1.800.767.9245

Find us on social media:

@WAHLGROOMING



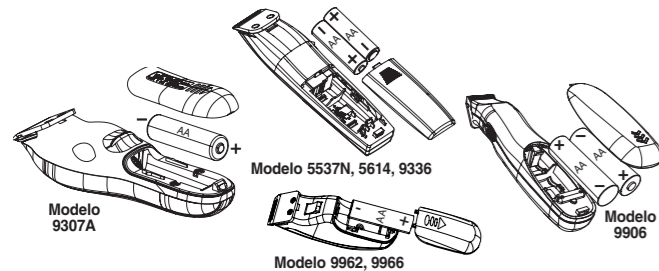
REEMPLAZO DE LA BATERÍA

MODELOS DE RECORTADORAS A BATERÍAS

- Unidades con una batería: 9962, 9966, 9307A
- Unidades con dos baterías: 5537N, 5336, 5614, 9906

INSTALACIÓN Y REEMPLAZO DE LAS BATERÍAS:

- 1) Para quitar la cubierta de las baterías: Quite la cubierta deslizando con el pulgar para sacarla de la recortadora. Si va a reemplazar las baterías, saque las baterías actuales una a la vez.
- 2) Inserte una batería AA (para los modelos 9307A, 9966, 9962) o dos baterías AA (para los modelos 5537N, 5614, 9336, 9906) como se indica.
- 3) Vuelva a colocar la cubierta de las baterías en su posición original.
- 4) Mueva el interruptor hacia arriba a la posición "ON" (Encendido) para usarla.
- 5) Para maximizar la vida útil de la batería, la recortadora se debe apagar (colocar en posición "OFF") inmediatamente después de usarla.



IMPORTANTE: Asegúrese de insertar primero el extremo negativo (-) de cada batería para que comprima el resorte del compartimento de la batería. Luego deslice el extremo positivo (+) para colocarlo en su posición. No permita que los sujetadores del extremo negativo se doblen y corten la carcasa de las baterías.

Puede usar baterías de carbono o alcalinas con su recortadora Wahl. Las baterías alcalinas le brindarán el tiempo de funcionamiento más prolongado antes de necesitar un reemplazo. La recortadora debe funcionar hasta tres horas con baterías alcalinas.

CUIDADO DE LA RECORTADORA

LUBRICACIÓN DE LAS CUCHILLAS:

Para lograr resultados óptimos, use aceite para cuchillas Wahl en las cuchillas solo cuando sea necesario o aproximadamente una vez al mes.

Los cojinetes del motor se lubrican de forma permanente, no intente lubricarlos. Cuando lubrique su recortadora, colóquela en posición de encendido ("ON - I"), sostenga la unidad con las cuchillas mirando hacia ABAJO y escurra tres gotas por la parte delantera de las cuchillas y una en cada lado de la parte plana de la cuchilla. Limpie el exceso de aceite con un paño suave.

IMPORTANTE: ¡NO COLOQUE ACEITE EN EXCESO!

La aplicación excesiva de aceite o líquidos ocasionará daños si se filtran hacia el motor.

CUIDADO DE LAS CUCHILLAS:

Las cuchillas de la recortadora tienen dientes templados a precisión, esmerilados y pulidos. Las cuchillas deben manipularse con cuidado y nunca deben golpearse o usarse para cortar material sucio o abrasivo. Nunca enjuague las cuchillas con agua, ya que pueden oxidarse. Límpielas con el cepillo incluido.

LIMPIEZA / ALMACENAMIENTO:

Antes de guardar su recortadora, use el cepillo de limpieza para retirar cualquier vello suelto de la unidad y de las cuchillas. Guarde la unidad de manera que las cuchillas queden protegidas de posibles daños. Cuando la recortadora no esté en uso, el accesorio protector de cuchillas de la recortadora debe estar colocado de forma tal que se protejan las cuchillas. Este aparato debe guardarse de manera que no se aplaste ni se someta a temperaturas superiores a los 100 °C (212 °F) ni al fuego.

SOLUCIÓN DE PROBLEMAS:

Si su recortadora no funciona cuando coloca el interruptor en la posición "ON", verifique que las baterías estén instaladas correctamente. Asegúrese de que el interruptor esté en la posición "ON" y de que las cuchillas no están bloqueadas. Si las cuchillas se atascan con residuos, presione las cuchillas manualmente hacia atrás y adelante un par de veces mientras la unidad está apagada para ayudar a liberarlas y permitir que la recortadora funcione. Además, asegúrese de que las cuchillas se lubriquen siguiendo las instrucciones de esta hoja. Si continúa sin funcionar, es posible que se hayan agotado las baterías. Para maximizar la vida útil de las baterías, reemplace todas las baterías al mismo tiempo.

CONSEJOS Y TÉCNICAS

PEINES GUÍA DE LA RECORTADORA: No todos los juegos incluyen peines guía de recortadora.

Los aditamentos de peines guía de la recortadora se usan para combinar, desvanecer y definir barbas, y también para lograr un aspecto de barba incipiente en el rostro.



Antes de recortar una barba poblada, use un peine de peluquero para peinarla en contra de la dirección del crecimiento, para que todos los cabellos volteen en la misma dirección.

Hay disponibles peines guía para la recortadora con diferentes longitudes de corte. Si se incluyen las guías, la cantidad y el tamaño de las guías variará en cada juego.

Al cortar contra el crecimiento se corta más cabello; al cortar a favor del crecimiento se corta menos cabello. Las barbas más largas deben recortarse en la dirección del crecimiento. Los estilos más cortos pueden recortarse en cualquier dirección.

Para conectar los peines guía, sostenga el peine con los dientes hacia arriba. Inserte el accesorio del peine guía con firmeza en la parte inferior de la cuchilla de la recortadora.

Para quitar los peines guía, mientras sujeta la parte superior del peine, coloque su pulgar en la parte inferior del peine y empuje la lengüeta hacia arriba para quitarlo.

DETALLADO / DELINEADO:

Use su recortadora sin peine guía para detallado y retoques, incluyendo patillas largas, alrededor de las orejas, la línea del cuello y el recorte de cabellos aislados alrededor de la cabeza o la barba.



GARANTÍA

GARANTÍA LIMITADA DE 2 AÑOS:

Válida solamente en EE. UU. Si su producto Wahl no funciona de forma satisfactoria durante un período de dos (2) años contados a partir de la fecha original de compra o de recibirlo como regalo, Wahl reparará o reemplazará el producto a su criterio y se lo devolverá SIN CARGO.

CÓMO OBTENER EL SERVICIO DE GARANTÍA:

No devuelva este producto a la tienda donde fue adquirido. Los productos que necesiten ser reparados conforme a esta garantía deben enviarse con franqueo pagado a la dirección indicada. O llame al 1-800-767-9245 para recibir asistencia.

ENVÍE SU PRODUCTO POR CORREO A:

Wahl Clipper Corp.
Attn: Repair Department
3001 Locust Street
Sterling, Illinois 61081

Cuando envíe un paquete por correo, incluya una nota que describa el defecto y la fecha original en que se compró o se recibió como regalo. Los productos fuera de garantía se repararán aplicando nuestros cargos de reparación estándar.

ESTA GARANTÍA NO CUBRE LO SIGUIENTE:

Esta garantía no cubre los productos dañados por las siguientes causas: (1) Modificación o reparación efectuada por alguna persona que no pertenezca a Wahl Clipper Corporation ni a un centro de servicio autorizado por Wahl; (2) Uso comercial (no doméstico) o no razonable.

Esta garantía le otorga derechos legales específicos y usted también puede tener otros derechos que varían en cada estado. No se otorga ninguna otra garantía explícita por escrito. No se asume responsabilidad alguna por daños indirectos o consecuentes de cualquier tipo, ni por el uso de accesorios no autorizados. Algunos estados pueden prohibir la exclusión o la limitación de daños indirectos o consecuentes, de modo que esta limitación puede no aplicarse a su caso. Garantía sólo válida en EE. UU. Fuera de EE. UU., pregunte en la tienda sobre la garantía del distribuidor autorizado de Wahl.

Recortadora a baterías para retocar



Solo para uso doméstico



Puede ver el número de modelo en la parte inferior de la recortadora.

Art #3023759 v2022.07

© 2022 WAHL CLIPPER CORPORATION
P.O. Box 578, Sterling, Illinois 61081 USA

The Brand Used
By Professionals®



wahlUSA.com



help@wahlclipper.com



1.800.767.9245

Encuéntrenos en redes sociales:

@WAHLGROOMING

